

# Vägledning för brandskydd i boenden för asylsökande

Utgåva 3: 12 januari 2016



# Innehåll

<b>1</b>	<b>Inledning.....</b>	<b>2</b>
<b>2</b>	<b>Vad gäller för dig som vill upprätta ett boende?.....</b>	<b>3</b>
	Bygglov eller inte? .....	3
<b>3</b>	<b>Åtgärder innan boendet tas i drift.....</b>	<b>7</b>
	Risker och rutiner.....	8
<b>4</b>	<b>Tillsyn när boendet har tagits i drift.....</b>	<b>11</b>
<b>5</b>	<b>Råd för bedömning av ett skäligt brandskydd.....</b>	<b>12</b>
<b>6</b>	<b>Förklaringar och definitioner.....</b>	<b>14</b>
	Ansvar och lagstiftning.....	14
	Olika begrepp kring boenden för asylsökande.....	16
	Brandtekniska begrepp .....	17
	Checklista egenkontroll.....	18
	Länkar till fördjupad information.....	19

# I Inledning

Många flyktingar söker sig fortfarande till Europa. Sveriges myndigheter samarbetar på nationell, regional och lokal nivå för att gemensamt ta hand om de flyktingar som anländer till Sverige. Detta har skapat ett stort behov av boenden för nyanlända asylsökande.

Samtidigt har ett antal boenden utsatts för brandattentat och anlagda bränder. Det råder osäkerhet hos många berörda, inte minst vad gäller brandskyddet i boendena.

Den begränsade tillgången på boenden har medfört att Boverket från den 1 januari 2016 har gjort vissa lättnader i plan- och byggförordningen (2011:338) vad gäller de tekniska egenskapskraven för tillfälliga anläggningsboenden.

Bland annat ska brandskyddskraven anpassas och avsteg göras i den utsträckning som är skälig i förhållande till åtgärdens art, omfattning och varaktighet. Det får inte medföra en oacceptabel risk för människors hälsa och säkerhet (PBF 3 kap 28 §). Boverket har för avsikt att publicera en vägledning kring tillämpningen av dessa anpassningar och avsteg. Vi rekommenderar att du håller dig uppdaterad på Boverkets hemsida [www.boverket.se](http://www.boverket.se).

Brandskyddsföreningens vägledning riktar sig i första hand till dig som tänker öppna eller redan driver ett boende för asylsökande.

Syftet med vägledningen är att på ett enkelt sätt beskriva hur lagstiftningen kring brandskyddet ser ut och hur man förhåller sig till den. Vägledningen visar hur handläggningsordningen för bygglov ser ut och vart man vänder sig för att säkerställa brandskyddet i boendet.

Vägledningen behandlar inte hela processen kring boenden för asylsökande utan inriktar sig på brandskyddet.

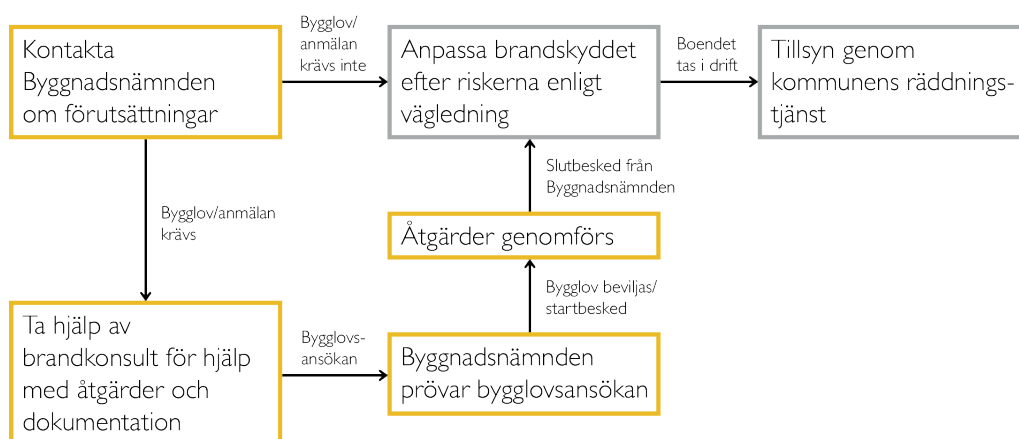
Exempel på utformning av brandskydd ges, men detaljlösningar kan komma att skilja sig åt från fall till fall. Det är viktigt att förstå att brandsäkerhet uppnås genom en kombination av tekniska lösningar och aktivt arbete med brandskyddet. Detta sker genom kunskap, rutiner, underhålls- och kontrollåtgärder.

## 2 Vad gäller för dig som vill upprätta ett boende?

Genom lagstiftningen har samhället beskrivit en lägsta säkerhetsnivå för att personer inte ska komma till skada i bränder eller andra olyckor. Om det uppstår akuta situationer där ärenden inte hinner handläggas på det sätt som normalt krävs, ska brandskyddet ändå vara tillräckligt bra.

I den här vägledningen beskriver vi det du behöver tänka på när det handlar om brandskydd i boenden för asylsökanden.

### Bygglov eller inte?



Om du avser att starta någon form av asylboende börjar du med att kontakta kommunens byggnadsnämnd för att få klarhet i om du behöver bygglov eller inte.

I de fall lokaler ska användas för ett väsentligt annat ändamål än de tidigare använts för, krävs ett bygglov. Det gäller även om du inte kommer ändra något i byggnaden eller bara använder en del av byggnaden på ett nytt vis.

Är det däremot så att du redan har en befintlig likartad verksamhet, till exempel hotell, vandrarhem eller campingplats som redan har bygglov, behöver du normalt inte söka nytt bygglov.

Det är du som äger eller driver en anläggning för asylboende som ansvarar för byggnadens brandskydd. I de flesta fall behöver du dock ta hjälp av en brandkonsult för att beskriva byggnadens brandskydd och eventuella kompletterande åtgärder. Dokumentationen krävs i samband med bygglövsansökan/anmälan men kan även vara nödvändig i andra sammanhang.

Om det krävs bygglov eller anmälan bedömer byggnadsnämnden om de tekniska kraven kan antas bli uppfyllda i samband med tekniskt samråd och beslut om startbesked.

Vid en PBL-prövning är det alltid verksamhetens karaktär och omfattning som är avgörande enligt nedan:

- Är verksamheten varaktig eller tillfällig (hur länge kommer boendet att vara i drift)?
- Är boendet varaktigt eller tillfälligt (hur länge kommer varje person att bo i lokalerna)?
- Vilken omfattning handlar det om (antal boende)?
- Vilken omgivningspåverkan har verksamheten?
- Vilka krav ställer verksamheten på omgivningen?
- Vilka krav ställer verksamheten på byggnaden (beroende på verksamhetsklass)?
- Vilken grad av vårdinslag har verksamheten (påverkar indelning i verksamhetsklass)?

När det gäller tillfälliga anläggningsboenden är handläggningen densamma som i andra bygglovsärenden. Det är viktigt att hålla tekniskt samråd i ärenden där det kan bli aktuellt att göra anpassningar och avsteg från de tekniska egenskapskraven.

I samband med beslut om startbesked ska byggnadsnämnden avgöra om de tekniska egenskapskraven kan komma att uppfyllas. Anpassningar och avsteg dokumenteras så att alla parter vet vad man har kommit överens om och vilken kravnivå som gäller. Kontrollplanen kan hänvisa till protokollet från det tekniska samrådet. Byggnadsnämnden ska sedan besluta om startbesked om byggherren kan antas uppfylla de krav som gäller för den aktuella åtgärden. Slutbesked utfärdas enligt vanliga regler.

Även om du inte behöver bygglov behöver du i vissa fall göra en anmälan. Ansvar är även då byggherrens och åtgärderna kan komma att prövas i ett senare skede med stöd av tillsyn enligt lagen om skydd mot olyckor (LSO). Observera att enbart det tekniska brandskyddet inte leder till brandsäkerhet. Det tekniska brandskyddet behöver kompletteras med kunskap, rutiner, underhålls- och kontrollåtgärder för att en skälig brandsäkerhet ska uppnås. Läs mer om detta längre fram i den här vägledningen.

### Egenkontroll

Genom egenkontroll följs brandsäkerheten upp regelbundet. För att underlätta egenkontrollen kan en checklista användas. Checklistan behöver anpassas efter de risker och det brandskydd som finns i verksamheten.

Särskild uppmärksamhet bör riktas till oanvända/obevakade utrymmen där en brand kan växa till sig snabbt och leda till ett okontrollerbart brandförlopp. Normalt ska dessa utrymmen vara låsta.

Uppmärksamhet bör också riktas mot rökdetektorer och brandvarnare som ibland, av olika skäl, medvetet sätts ur funktion.

På sidan 18 finns ett exempel på checklista för egenkontroll i ett asylboende.

## Klassificering av olika verksamheter enligt Boverkets byggregler

Utrymnen i byggnader delas enligt Boverkets byggregler in i verksamhetsklasser beroende på:

- i vilken utsträckning personerna har kännedom om byggnaden och dess utrymningsmöjligheter,
- om personerna till största delen kan utrymma på egen hand och
- om personerna kan förväntas vara vakna.

Verksamhetsklassen styr vilka brandskyddskrav som gäller i samband med bygglovsansökan, exempelvis krav på brandlarm. En byggnad kan delas in i flera olika verksamhetsklasser.

Här följer exempel på olika boendeformer som kan bli aktuella, hur de klassificeras och vilka generella krav som gäller enligt Boverkets byggregler.

### Bostäder (verksamhetsklass 3A)

Omfattar utrymnen där det kan finnas sovande personer som förväntas ha god lokalkännedom och kan sätta sig själva i säkerhet vid en brand.

Exempel på verksamheter:

Bostäder i flerbostadshus och småhus.

Exempel på krav:

Oberoende utrymningsvägar, brandvarnare. Varje bostad är en egen brandcell.

### Gemensamhetsboenden (verksamhetsklass 3B)

Omfattar utrymnen där det kan finnas sovande personer som förväntas ha god lokalkännedom och kan sätta sig själva i säkerhet vid en brand.

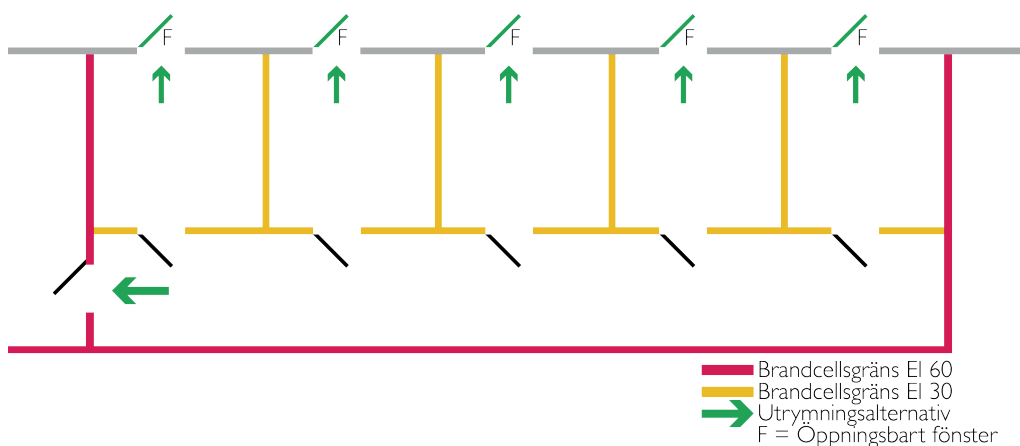
Exempel på verksamheter:

Hem för vård och boende, hem för ensamkommande flyktingbarn, vissa studentbostäder.

Exempel på krav:

Utrymning får ske över gemensamhetsutrymme. Kompenseras av krav på nödbelysning och brand- och utrymningslarm. Varje boenderum är en egen brandcell om det inte finns boendesprinkler. Max 6 personer i varje enhet.

Exempel på Vk 3B  
Max 6 personer.



**Hotell, vandrarhem och liknande  
(verksamhetsklass 4)**

Omfattar utrymmen där det kan finnas sovande personer som **inte** förväntas ha god lokalkännedom men har förmåga att sätta sig själva i säkerhet vid en brand.

Exempel på verksamheter:

Hotell, vandrarhem och liknande tillfälliga boenden.

Exempel på krav:

Oberoende utrymningsvägar med nödbelysning, brand- och utrymningslarm. Varje hotellrum eller motsvarande är en egen brandcell.

**Vårdboenden och liknande  
(verksamhetsklass 5B)**

Omfattar utrymmen där det kan finnas sovande personer som **inte** förväntas ha god lokalkännedom och **inte** kan sätta sig själva i säkerhet vid en brand.

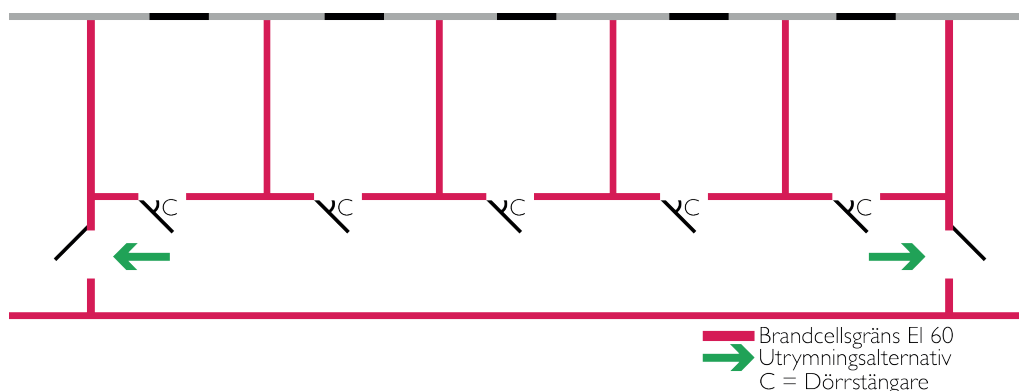
Exempel på verksamheter:

Demensboenden och andra behovsprövade boenden.

Exempel på krav:

Oberoende utrymningsvägar med nödbelysning, brand- och utrymningslarm. Varje rum är en egen brandcell, boendesprinkler.

Exempel på Vk 4.

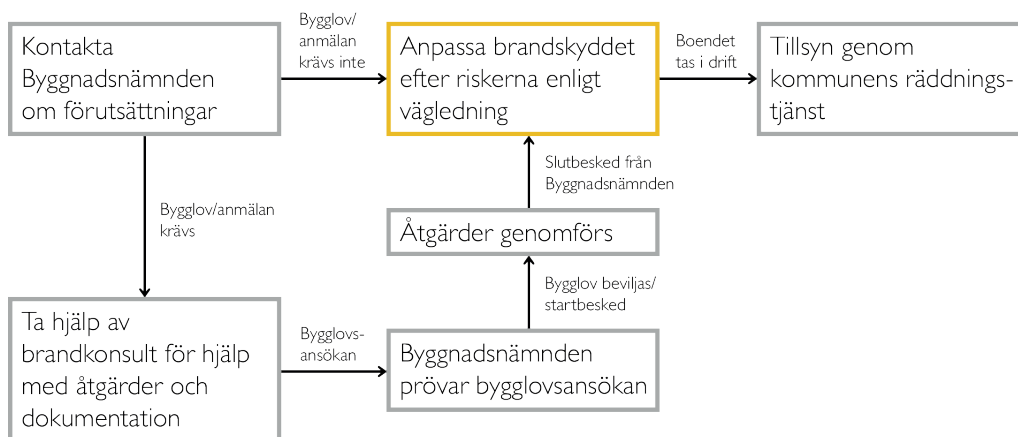
**Andra typer av mindre boendeenheter**

Vissa typer av boenden i mindre boendeenheter, som camping, småstugor, ”mobila bodar”, tält med mera, har den fördelen att de ur brandskyddssynpunkt är okomplicerade. Denna typ av boenden kräver normalt inte bygglov för själva byggnaderna men bygglov kan krävas för etableringen.

Småstugor och liknande kan betraktas som byggnad enligt plan- och bygglagen och omfattas då av lagens krav.

Placering av enheter och brandskydd på campingplatser finns beskrivet i Räddningsverkets (numera MSB) allmänna råd och kommentarer om Brandskydd vid campinganläggningar. Se avsnittet *Checklista egenkontroll* på sidan 18.

### 3 Åtgärder innan boendet tas i drift



#### Tidig upptäckt och varning vid brand

I alla lokaler där det kan finnas sovande personer är det viktigt att det finns anordningar som detekterar en brand och ger signal, med tillräcklig hörbarhet, så att en utrymning kan ske innan det är för sent.

I bostäder är det accepterat med brandvarnare medan det i andra former av boenden krävs mer avancerade system i form av ett automatiskt utrymningslarm.

Brandskyddsföreningens råd vid bedömning av ett skäligt brandskydd hittar du på sidan 12.

#### Utrymning

Det ska finnas minst två av varandra oberoende utrymningsvägar. Dörrar alternativt fönster i eller till utrymningsvägar ska vara lätta att öppna från insidan utan nyckel eller annat redskap.

I svårorienterade lokaler ska utrymningsvägar och gångstråk till utrymningsväg, vara försedda med vägledande markering, i form av belysta eller genomlysta skyltar. Skyltarna ska vara försedda med nödström via centralt eller lokalt batteri. Exempel på sådana lokaler är korridorer i hotell.

När det handlar om lokaler som tillfälligt tas i anspråk för övernattnings bör en sakkunnig person bedöma om efterlysande skyltar kan vara ett alternativ eller om det finns andra åtgärder som är skäliga.

Brandskyddsföreningens råd vid bedömning av ett skäligt brandskydd hittar du på sidan 12.



### Förhindra brandspridning

Alla boenden (rum eller grupp av rum) bör hållas brandtekniskt avskilda från varandra samt från gemensamhetsutrymmen. Exakt vilken brandteknisk klass avskiljningen ska hålla hänger delvis ihop med övriga förhållanden på boendet. Grundprincipen bör vara att avskiljningen är tillräcklig för att en utrymning ska kunna ske innan kritiska förhållanden uppstår.

Brandskyddsföreningens råd vid bedömning av ett skäligt brandskydd hittar du på sidan 12.

### Släckning av brand

Det ska finnas brandsläckningsutrustning i form av handbrandsläckare (Brandskyddsföreningen rekommenderar 6 kg pulver) eller inomhusbrandpost lättillgänglig och väl markerad. Det bör inte vara mer än 25 meter till närmaste brandsläckningsutrustning.

## Risker och rutiner

När många människor bor på samma yta är det viktigt att verksamheten har tydliga regler och rutiner. Det är den som driver boendet som är ytterst ansvarig för att en verksamhet bedrivs under säkra förhållanden och i enlighet med gällande lagstiftning. Ett organiserat brandskydd kan rädda liv och skydda en fastighet från totalskada. Brandskyddsarbetet delas ofta av flera personer.

Den enskilt viktigaste funktionen är den som **brandskyddsansvarig**. Det är den person som utformar verksamhetens regler och rutiner för att förhindra brand och vad man ska göra i händelse av brand. Det är också brandskyddsansvarig som ser till att brand- och utrymningssäkerheten upprätthålls över tid.

Exempel på vad brandskyddsansvarig behöver tänka på:

- Larmsystem för tidig upptäckt brand och för utrymning
- Utrymningsvägar
- Återsamlingsplats
- Brandsläckningsutrustning
- Hur man larmar och information till räddningstjänst
- Egenkontroll av brandskyddet

Dessa regler och rutiner bör finnas dokumenterade och spridda till berörda:

- Rutiner vid brand
- Rutiner vid utrymningslarm
- Regler för matlagning, kaffekokning och liknande
- Regler för rökning (bör ej vara tillåtet inomhus)
- Regler kring levande ljus/öppen eld (bör ej vara tillåtet inomhus)

Då anlagd brand för närvarande är ett särskilt stort hot, bör även följande regler och rutiner finnas:

- Rutiner för städning och tömning av papperskorgar
- Rutiner för återställning efter skadegörelse
- Rutiner för beskärning av träd och buskar
- Rutiner för lagring av material
- Regler för nyckelhantering
- Regler för skyddsavstånd mellan byggnad och soptunnor, containrar, förråd med mera

Brandskydds-föreningen har en e-learning i brandsäkerhet för personal på asyl-boenden.

Se avsnittet *Checklista egenkontroll* på sidan 18.

Personalen på boendet måste ha rätt utbildning och ges handledning i hur de ska agera i händelse av brand.

I ett asylboende finns ofta människor från många olika länder, som pratar olika språk och som har skiftande erfarenhet av ett brandsäkert förhållningssätt. Då är det viktigt att det finns information för de boende, exempelvis rutiner vid ett utrymningslarm, hur man larmar samt regler för matlagning och rökning.

### Försäkringsskydd

I samband med att en byggnad tas i anspråk för andra ändamål än den normalt används för ändras verksamheten och förutsättningarna. Ta kontakt med din försäkringsgivare för att se över försäkringsskyddet.

## Anlagd brand

Ett antal brandrelaterade incidenter har inträffat på asylboenden i Sverige. I en majoritet av fallen misstänker polisen att bränderna varit anlagda. Bränderna har orsakat stor förödelse på de drabbade byggnaderna och medfört stor otrygghet för boende och personal.

Det är kanske inte möjligt att stoppa alla anlagda bränder, men det går att med relativt enkla medel minimera risken för och effekten av anlagda bränder.

### Belysning

Vi vet av erfarenhet att en bra belysning är ett kostnadseffektivt skydd som tydligt minskar risken för inbrott och attentat. Belysningen förhöjer upptäcktsrisken och ökar den upplevda tryggheten. På samma vis bör träd och buskage nära fastigheten beskäras så att de inte är skymmande.

### Andra skyddsåtgärder

Ett sätt att få en tidig upptäckt vid en utvändig brand är genom så kallade takfötslarm, en värmekänslig kabel som monteras på fasaden runt byggnaden och ansluts till det befintliga brandlarmet.

Kameraövervakning är ett sätt att minska motivationen för att anlägga bränder. Tillstånd till kameraövervakning krävs i regel för kameror som riktar mot en plats dit allmänheten har tillträde. I handeln finns också billiga kameraattrapper som inte kräver tillstånd och även de uppfyller ett avskräckande syfte.

### Varumottagningar och lastbryggor

Varumottagningar och lastbryggor är i många fall en byggnads mest sårbara punkt. Här samlas lastpallar, emballage och andra brännbara material som lätt kan användas för att starta bränder. Då är det viktigt att ha bra rutiner för att rensa ytan ofta, helst en återkommande kontroll vid dagens slut.

### Soptunnor och containrar

Detsamma gäller soptunnor och containrar som också är vanliga startobjekt för anlagda bränder. En brinnande sopbehållare kan ge en omfattande värmeutveckling och snabbt sprida sig. Risken är särskilt stor om behållarna står vid en entré, i närheten av fönster, under tak eller intill brännbar fasad. Därför bör sopbehållare i möjligaste mån vara slutna eller av obrännbart material. Gärna med ett skyddsavstånd till byggnader.

### Fönster

Många bränder har startat genom att brinnande föremål kastats in genom fönster. Därför kan det vara befogat att skydda fönster mot att krossas. Att försäkra fönster i utsatta lägen med säkerhetsfilm eller skyddande jalousier är effektiva metoder. Det finns även okrossbara fönster. Skräp och upplag av brännbart material bör förvaras i fönsterlösa utrymmen.

### Kontroll

Den kanske viktigaste metoden för att undvika anlagda bränder är att så många som möjligt har uppsikt över omgivningen. Det kan handla om den formella kontrollen i form av väktare och polis som har som uppgift att se till att ingen obehörig rör sig runt byggnaden eller bryter mot någon lag. Men framför allt handlar det om den informella kontroll som skapas när privatpersoner rör sig i närområdet. För att förhindra den typ av hot som riktas mot asylboenden är en kombination av dessa former av kontroll ett lämpligt alternativ.

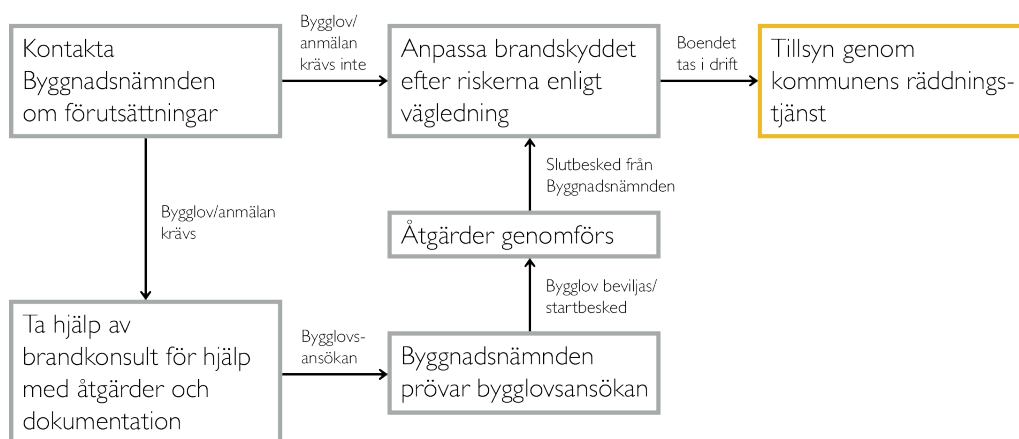
### Skyddsavstånd

Containrar, sopbehållare, brännbara utomhusmöbler, förrådsbyggnader och liknande bör inte vara uppställda i direkt anslutning till fasad om det finns risk för brandspridning. Skyddsåtgärder kan handla om att utforma behållarna så att antändning försvåras, att minimera strålningsvärmens om innehållet ändå antänds och att ha tillräckligt stort avstånd mellan behållare och brännbara byggnadsdelar.

Brandskyddsföreningen rekommenderar följande minsta skyddsavstånd:

- 3 meter mellan byggnad och soptunnor eller andra mindre behållare med brännbart innehåll
- 4 meter mellan byggnad och enstaka 600 liters avfallskärl av plast eller motsvarande
- 6 meter mellan byggnad och grupper av avfallsbehållare av plast eller motsvarande
- 8 meter mellan byggnad och avfallscontainrar, fristående soprum, husvagn, staplar med lastpallar med mera.

## 4 Tillsyn när boendet har tagits i drift



När ett boende har tagits i drift kan tillsyn av brandskyddet ske enligt lagen om skydd mot olyckor. Tillsynen utförs av kommunens räddningstjänst som bedömer var tillsyn ska ske och om en anläggnings brandskydd är skäligt i förhållande till brandriskerna. Grundprincipen är då att det tekniska brandskyddet ska leva upp till de krav som gällde när byggnaden byggdes eller senast ändrades. Därutöver kan ytterligare krav ställas för att en skälig nivå av brandsäkerhet ska uppnås.

Vid tillsynen bedöms även om personalen har tillräcklig kompetens och arbetar systematiskt med brandskyddsfrågorna. Kostnaderna för åtgärderna ska vägas mot nyttan de åstadkommer. Brister i det tekniska brandskyddet kan i vissa fall kompenseras med hjälp av organisatoriska åtgärder.

Det finns många olika typer av boenden som erbjuds för asylsökande. Ofta handlar det om befintliga byggnader som från början har använts för andra ändamål. Olika åtgärder kan då behöva genomföras för att brandskyddet ska anses skäligt.

## 5 Råd för bedömning av ett skäligt brandskydd

Brandskyddsföreningen anser att det ofta är motiverat med en högre nivå av brandskydd än vad som fastställs genom lagar och föreskrifter. Skälet är att egendomsskyddet inte fullt ut hanteras inom ramen för lagstiftningen, vilket fastighetsägare behöver vara medvetna om.

När det gäller tillfälliga anläggningsboenden är situationen sådan att även andra ställningstaganden behöver göras, som behovet av ett snabbt iordningställande och den relativt korta brukstiden i förhållande till kostnaderna och tidsåtgången för de åtgärder som övervägs.

Att bedöma om brandskyddet är skäligt och vilka åtgärder som är rimliga är en komplex fråga. I varje enskilt fall ska riskerna vägas mot det skydd som finns eller planeras.

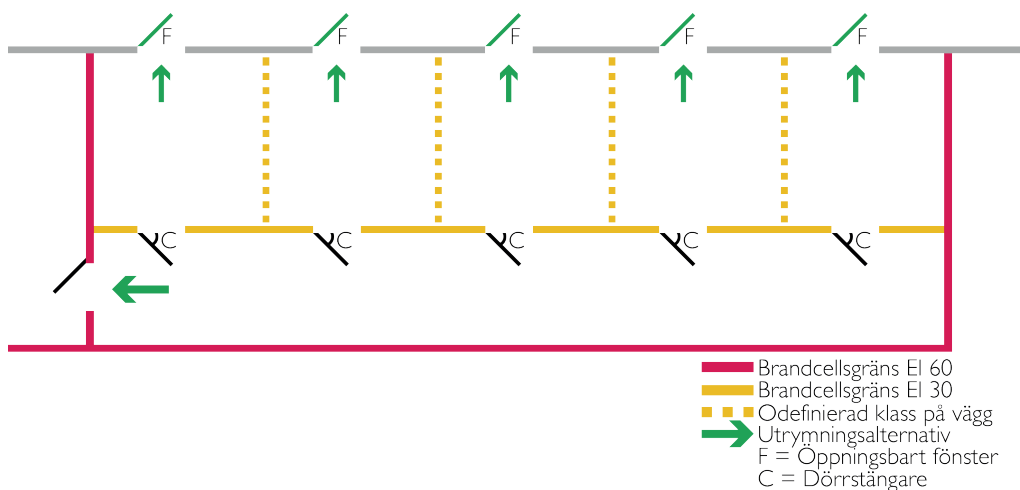
Nedan beskrivs några åtgärder som **Brandskyddsföreningen anser** kan övervägas för tillfälliga anläggningsboenden där anpassningar och avsteg kan göras från de tekniska egenskapskraven enligt PBF 3 kap 28 §, eller i befintliga anläggningar där tillsyn kan göras enligt lagen om skydd mot olyckor.

Ytterligare stöd för bedömningar vid tillsyn enligt LSO finns bland annat i form av en tillsynshandbok som är tillgänglig på Myndigheten för samhällsskydd och beredskaps hemsida, [www.msb.se](http://www.msb.se).

- Automatiskt utrymningslarm är ett grundläggande krav i alla typer av boenden. I bostäder kan detta utgöras av brandvarnare. I alla andra fall bör systemet utföras enligt Brandskyddsföreningen rekommendation *Utrymningslarm 2015*.
  - Principen bör minst vara att övernattningsrummen och alla utrymmen som ska passeras för att kunna utrymma är detekterade. I bostäder kan detta lösas genom trådlösa, seriekopplade brandvarnare. I övrigt när det handlar om bostäder hänvisas till MSB:s publikation *Brandskydd i bostäder – för dig som ger råd*.
- Om det börjar brinna i ett boenderum kan korridorer snabbt rökfyllas om dörren till rummet lämnats uppställd. Då går det inte att utrymma via korridoren. I korridorboenden bör därför dörrstängare vara en skälig åtgärd för boenderum ovanför markplanet.
- I praktiken kan det vara svårt att avgöra den brandtekniska klassen mellan olika boenderum. I sådana fall bör den brandtekniska avskiljningen mellan boenderum och utrymningsväg/gemensamhetsutrymme prioriteras i kombination med dörrstängare enligt ovan. Boenderummen får inte stå i öppen förbindelse med varandra genom ventilation eller håltagningar.
- Vid övernattnings av ett större antal boende i lektionssalar, idrottshallar och liknande, kan konsekvenserna av en brand bli stora. I dessa fall bör det förutom utrymningslarm, finnas minst en vakande vakt.

- Brandskyddsföreningen anser att om ett boende ligger i markplan och de boende är vuxna personer utan funktionsnedsättning kan det vara rimligt att använda fönster som utrymningsväg.

Exempel på acceptabel lösning med fönsterutrymning i tillfälliga boenden enligt Brandskyddsföreningen.



- Ett sätt att temporärt kompensera en förhöjd risknivå är att använda sig av vakande vakt. Vakande vakt fyller störst funktion i lätt överblickbara lokaler där många personer övernattar i samma utrymme. Vakande vakt bör inte helt ersätta ett brand- och utrymningslarm. Hur många vakter som behövs samt hur rutinerna ska se ut påverkas av flera faktorer, exempelvis lokalernas utformning och utrymningslarmets tillförlitlighet. Behovet av vakande vakt bör bedömas av sakkunnig person i varje enskilt fall.

## 6 Förklaringar och definitioner

### Ansvar och lagstiftning

#### Plan- och bygglagen

Plan- och bygglag (2010:900), förkortas PBL.

*”Bestämmelserna syftar till att, med hänsyn till den enskilda människans frihet, främja en samhällsutveckling med jämlika och goda sociala levnadsförhållanden och en god och långsiktigt hållbar livsmiljö för människorna i dagens samhälle och för kommande generationer.” (1 kap 1 §, PBL)*

Det är en kommunal angelägenhet att planlägga användningen av mark och vatten enligt denna lag, och verksamhet enligt PBL hanteras av kommunens byggnadsnämnd. Det är alltså byggnadsnämnden som ansvar för prövning och hantering av bygglov.

#### Boverkets byggregler

Boverket är den myndighet som utfärdar föreskrifter och allmänna råd enligt PBL. Boverkets byggregler (BFS 2011:6 med ändringar t.o.m. BFS 2015:3), förkortas BBR, gäller både när man uppför och ändrar en byggnad. BBR anger i kapitel 5 hur byggnadens brandskydd ska vara utformat.

#### Lagen om skydd mot olyckor

Lag om skydd mot olyckor (2003:778), förkortas LSO, har följande syfte:

*”Bestämmelserna i denna lag syftar till att i hela landet bereda människors liv och hälsa samt egendom och miljö ett med hänsyn till de lokala förhållandena tillfredsställande och likvärdigt skydd mot olyckor.” (1 kap 1 §, LSO)*

Man anger också vilka skyldigheter som gäller för ägare eller nyttjanderätts-havare till byggnader och andra anläggningar:

*”Ägare eller nyttjanderättshavare till byggnader eller andra anläggningar skall i skälig omfattning hålla utrustning för släckning av brand och för livräddning vid brand eller annan olycka och i övrigt vidta de åtgärder som behövs för att förebygga brand och för att hindra eller begränsa skador till följd av brand.” (2 kap 2 §, LSO)*

Lagen anger också vem som har ansvar för tillsyn:

*”Tillsyn över efterlevnaden av denna lag och föreskrifter som har meddelats med stöd av lagen utövas av en kommun inom kommunens område och av länsstyrelsen inom länet.”  
(5 kap 1 §, LSO)*

Tillsynsmyndighet inom kommunen utgörs normalt av räddningstjänsten. Det är alltså räddningstjänsten som avgör om och när samt i vilka byggnader och verksamheter tillsyn ska göras och gör bedömningen om den som driver verksamheten uppfyller brandskyddskraven.



## Olika begrepp kring boenden för asylsökande

### Ankomstboenden

Det första boende de asylsökande kommer till är ett ankomstboende. Där ska de stanna en kort tid, vanligen en till sju dagar, tills de registrerat sin ansökan på Migrationsverket. Ankomstboende benämns ibland som korttidsboende, transitboende eller fördelningsboende. Ett ankomstboende kan drivas av Migrationsverket, kommuner eller privata aktörer.

### Asylboenden

När asylsökande har registrerat sin ansökan flyttar de vidare till ett asylboende i väntan på asylutredning och beslut om uppehållstillstånd. Asylboende benämns ibland som långtidsboende, anläggningsboende eller tillfälligt asylboende.

### Evakueringsplatser

Om Migrationsverkets och leverantörernas boendeplatser inte räcker till får asylsökande flytta till evakueringsplatser som kommuner ansvarar för. Det kan vara gymnastikhallar, skolor eller anläggningar som tillfälligt möbleras om till sovsalar.

### Tillfälliga anläggningsboenden

Enligt Plan- och byggförordningen 1 kap 3b § menas med tillfälligt anläggningsboende en byggnad eller en del av en byggnad som under en begränsad tid, genom Migrationsverkets försorg, används som förläggning för personer som:

1. har ansökt om uppehållstillstånd i Sverige som flykting enligt Lag (1994:137) om mottagande av asylsökande, eller som annan skyddsbehövande enligt utlänningslagen (2005:716).
2. har beviljats uppehållstillstånd med tillfälligt skydd, eller uppehållstillstånd efter tillfälligt skydd med stöd av utlänningslagen.

### Vakande vakt

Den primära uppgiften för en vakande vakt är att snabbt aktivera en utrymning så att alla hinner ta sig ut innan kritiska förhållanden uppstår. Vakten ska gå rutinmässiga bevakningsronder samt ha tillgång till telefon, vara väl insatt i regler och rutiner, kunna släcka mindre bränder och leda en utrymning.

## Brandtekniska begrepp

### Utrymningsväg

Dörr eller fönster som leder direkt till det fria eller en brandcell som leder direkt till det fria, exempelvis ett trapphus.

### Brandcell

Brandtekniskt avskilt utrymme som står emot brand under en viss tid.

### Brandteknisk avskiljning

En brandteknisk avskiljning kan utgöras av olika brandtekniska klasser, till exempel EI 30, med följande innebörd:

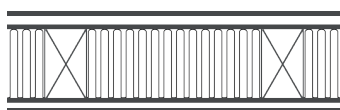
E Avskiljning (täthet mot brandgaser)

I Isolering

30 Den tid i minuter som byggnadsdelen ska upprätthålla sin funktion

60 Den tid i minuter som byggnadsdelen ska upprätthålla sin funktion

Se exempel på vilken brandteknisk klass olika väggar innebär:



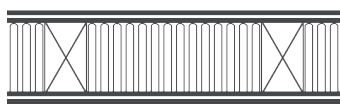
#### EI 30

Vägg med stomme av träreglar på båda sidor försedd med beklädnadsskivor\*. Mellan reglarna ska det finnas minst 95 mm isolering av mineralull.



#### EI 30

Vägg med stomme av dubbla träreglar på en sida försedd med minst 24 mm beklädnadsskivor.



#### EI 60

Vägg med stomme av träreglar på båda sidor försedd med beklädnadsskivor. Mellan reglarna ska finnas minst 95 mm isolering av stenull.



#### EI 60

Vägg med stomme av träreglar på båda sidor försedd med 36 mm beklädnadsskivor.

\*Exempel på beklädnadsskivor är gipsskivor.

### Återsamlingsplats

I utrymningsrutinerna bör det finnas bestämt var återsamling ska ske efter en utrymning.

## Checklista egenkontroll

### Brandrisker

- Antändningskällor och brännbart material har minimerats/är åtskilda
- Rökning sker endast utomhus
- Oanvända/obevakade utrymmen är låsta
- Elutrustning är hel och används enligt anvisningar

### Brandskydd

- Brandcellsgränser är intakta (inga håltagningar, trasiga branddörrar etc.)
- Brandsläckare finns på avsedda platser och är i funktion
- Brandlarmsanläggningen är kontrollerad och är i funktion

### Utrymning

- Alla utrymningsdörrar/fönster är lätt öppningsbara inifrån
- Inga hinder finns som förvårar utrymning
- Utrymningsskyltar är i funktion (även vid strömbortfall)
- Utrymningssignal/brandvarnare fungerar och hörs av alla berörda

### Utvändigt

- Soptunnor och andra brännbara föremål har skyddsavstånd till byggnad
- Belysning är i funktion
- Skymmande buskage har minimerats

## Länkar till fördjupad information

Räddningsverkets allmänna råd om *Brandskydd vid campinganläggningar*

MSB:s publikation *Brandskydd i bostäder – för dig som ger råd*

MSB:s publikation *Kommunal tillsyn enligt lagen om skydd mot olyckor*

Plan- och bygglagen

Boverkets byggregler

PBL Kunskapsbanken

Lagen om skydd mot olyckor

Migrationsverket

Myndigheten för samhällsskydd och beredskap

Allmänt råd om hotell

Allmänt råd om systematiskt brandskyddsarbete

Brandskyddsföreningens e-learning för dig som arbetar på asylboende

Brandskyddsföreningens Goda råd-blad

Brandskyddsföreningen är en allmännyttig ideell organisation som arbetar för ett brandsäkrare Sverige. Genom information, utbildning och rådgivning hjälper vi privatpersoner, företag och organisationer att ta eget ansvar för sitt brandskydd.

Brandskyddsföreningens ideella verksamhet, till exempel informationsaktiviteter om brandskydd för barn och äldre, möjliggörs genom överskottet från förlagsprodukter och utbildningar, tillsammans med bidrag och medlemsavgifter.

© 2015 Brandskyddsföreningens Service AB

115 87 Stockholm

Telefon 08-588 474 00

[www.brandskyddsforeningen.se](http://www.brandskyddsforeningen.se)

Produktion och form: Förlaget Brandskyddsföreningen

Utgåva 3: 12 januari 2016